



# LIVRET D'ACCUEIL DES INTERNES EN MEDECINE



Service Départemental  
d'Incendie et de Secours



Aveyron



Le Département de l'Aveyron et le SDIS travaillent en étroite collaboration et proposent aux internes en médecine des formations pour la découverte de la fonction de médecin sapeur-pompier.

J'ai le plaisir de rappeler que le SDIS de l'Aveyron a été le 1er en France à dispenser ce type de formations.

Un stage d'initiation de quatre jours et un stage en immersion sur 6 mois permettant ainsi de se familiariser avec les situations très diverses auxquelles peut-être confronté un médecin-pompier.

Encadré par des professionnels expérimentés, vous aurez l'occasion d'approfondir les apprentissages indispensables à la prise en charge des situations d'urgence et vous découvrirez également la considérable plus-value du travail en équipage pompier.

Je vous souhaite à toutes et à tous un très bon stage parmi nos équipes du service départemental d'incendie et de secours en espérant que cette découverte suscitera des vocations et débouchera sur un engagement pérenne à nos côtés.

**Arnaud Viala**  
**Président du Département**  
**Président du CA SDIS**



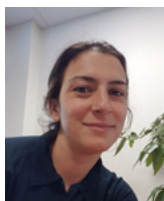
Ce livret d'accueil est fait à votre intention. Il vous donne quelques premières informations génériques sur le SDIS. Il n'est bien évidemment pas exhaustif et je vous invite à être curieux. N'hésitez pas à poser des questions à vos encadrants pour obtenir des précisions ou des explications supplémentaires.

Le corps départemental de sapeurs-pompiers de l'Aveyron est une unité dont la force et la richesse reposent principalement sur l'engagement, la disponibilité et la compétence des femmes et des hommes qui le composent.

C'est à travers les valeurs du service « Respect-Dévouement-Cohésion » que nous nous retrouvons pour porter secours à nos concitoyens.

Très bon stage à toutes et à tous.

**Colonel Mickael Lecoq**  
**Directeur départemental**  
**Chef de corps**



J'ai plaisir à accueillir, chaque semestre, un groupe d'Internes pour leur faire découvrir le milieu pompier. Je suis médecin généraliste exerçant en milieu rural et être médecin sapeur-pompier est une facette de notre métier qui est méconnue, mais tellement utile et enrichissante surtout lorsqu'on fait le choix d'exercer en milieu rural.

J'ai moi même eu la chance de pouvoir réaliser ce stage lorsque j'étais interne et aujourd'hui je suis très heureuse de pouvoir continuer à le faire vivre. Depuis que je dirige le service de santé , j'ai toujours eu à cœur d'ouvrir le monde des sapeurs pompiers aux jeunes médecins.

Ceux d'entre vous qui ont partagé ces quelques journées ou semaines avec nous, témoigne de l'intérêt de ce stage. Votre envie d'avoir une activité avec de multiples facettes au bénéfice de vos patients est en parfaite adéquation avec ce que nous voulons vous apporter.

A vous qui avez ce livret entre les mains, bienvenue dans le monde des sapeurs pompiers, vous allez découvrir :

- des pompiers et leurs équipes médicales qui s'engagent dans toutes les circonstances au service de la population : feu, inondations, milieu périlleux
- des équipes qui sont en capacité de vous appuyer dans les situations d'urgence avec leur compétence et leur expertise
- des sapeurs-pompiers qui seront aussi vos patients et qui espèrent qu'à l'issue de ce stage vous saurez mieux comprendre et appréhender leurs contraintes physiques psychologiques

Laissez vous guider par tous ceux qui vont vous accompagner durant ces journées. Soyez curieux, tous ceux qui vont vous encadrer ont envie de partager avec vous. Profitez en bien.

**Médecin Commandant Coralie Gayraud**  
**Faisant fonction de Médecin chef**



# Sommaire

<a href="#">Edito</a> .....	01
<a href="#">Sommaire</a> .....	04
<a href="#">Mission et organisation du service départemental d'incendie et de secours</a> .....	05
<a href="#">Présentation du service de santé et de secours médical (s.s.s.m.)</a> .....	14
<a href="#">Les stages de Médecin Sapeur-pompier</a> .....	16
<a href="#">Témoignages</a> .....	18
<a href="#">Annexes</a> .....	20
<a href="#">La tenue</a> .....	21
<a href="#">Fiche habillement</a> .....	22
<a href="#">Grades</a> .....	23
<a href="#">Glossaire des sigles</a> .....	24
<a href="#">Numéros utiles</a> .....	27
<a href="#">Sujets de thèses</a> .....	27
<a href="#">Organigramme</a> .....	28
<a href="#">Convention de stage</a> .....	30
<a href="#">Programme, d'attractivité médicale du Département</a> .....	31

# Mission et organisation du service départemental d'incendie et de secours

## Les missions du SDIS

### Compétence exclusive

- **Incendies** : Prévention, protection et lutte



### Compétences partagées

- **Autres accidents, sinistres, catastrophes** : Protection, lutte
- **Risques techniques ou naturels** : évaluation et prévention des risques
- **Secours d'urgence aux victimes** d'accidents, sinistres, catastrophes



## GOVERNANCE DE L'ETABLISSEMENT PUBLIC Placé sous une double autorité

### Opérationnelle

**Le Préfet**

**Charles GUISTI**

**a autorité pour :**

- La mise en oeuvre opérationnelle des moyens
- La prévention
- La formation

### Administrative

**Le Président du Conseil  
d'administration du SDIS**

**De droit le Président du  
Département**

**Arnaud VIALA**

**Missions :**

- Responsable de la gestion financière
- Prépare et exécute les délibérations
- Contracte les marchés

### **Service Départemental d'Incendie et de Secours**

*Corps départemental des sapeurs-pompiers*

**Le Directeur et Chef de corps :**

**Colonel Mickael LECOQ**



# L'organisation Territoriale

→ 3 groupements

→ 4 Centres de Secours Principaux

→ 36 Centres de Secours uniquement composés de volontaires



# L'Etat-Major du SDIS de l'Aveyron



## Les effectifs du SDIS

### 1600 Sapeurs-pompiers

- 1470 volontaires soit 92% de l'effectif
- 130 professionnels soit 8% de l'effectif

25% de femmes

#### Le Service de santé

65 médecins (dont 1 pro)  
108 infirmiers (dont 2 pro)  
1 psychologue  
5 vétérinaires





# Les équipes spécialisées



**Nautique**



**G.R.I.M.P.**



**Sauvetage  
Déblaiement**



**Cynotechnie**



**Risques  
technologiques**

# Les moyens matériels



**F.P.T.**

**Fourgon Pompe Tonne**

**C.C.F.**

**Camion Citerne Feu de  
fôrets**



**V.S.A.V.**

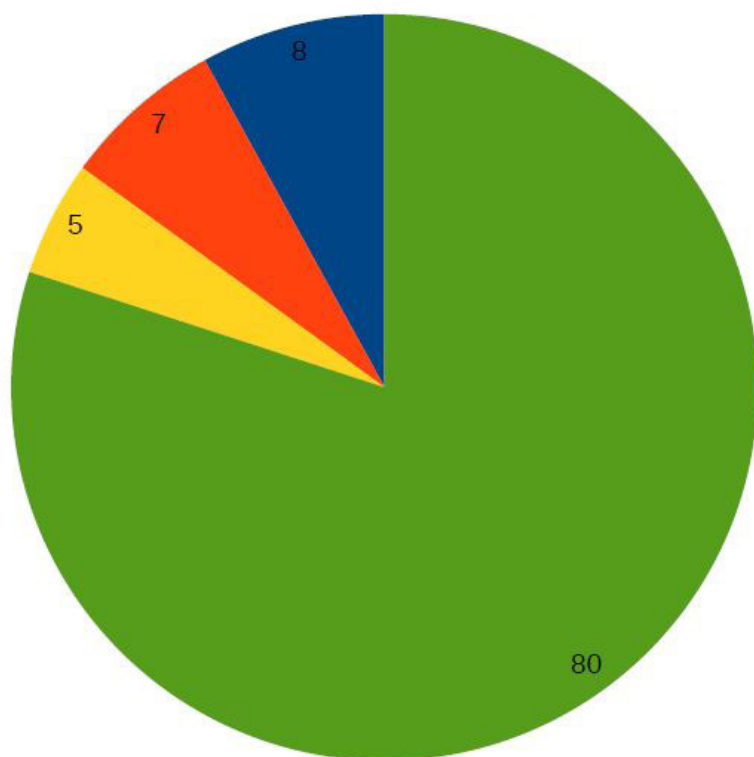
**Véhicule de Secours et  
d'Assistance aux Victimes**

**V.S.R.**

**Véhicule de Secours Routier**



# L'activité opérationnelle

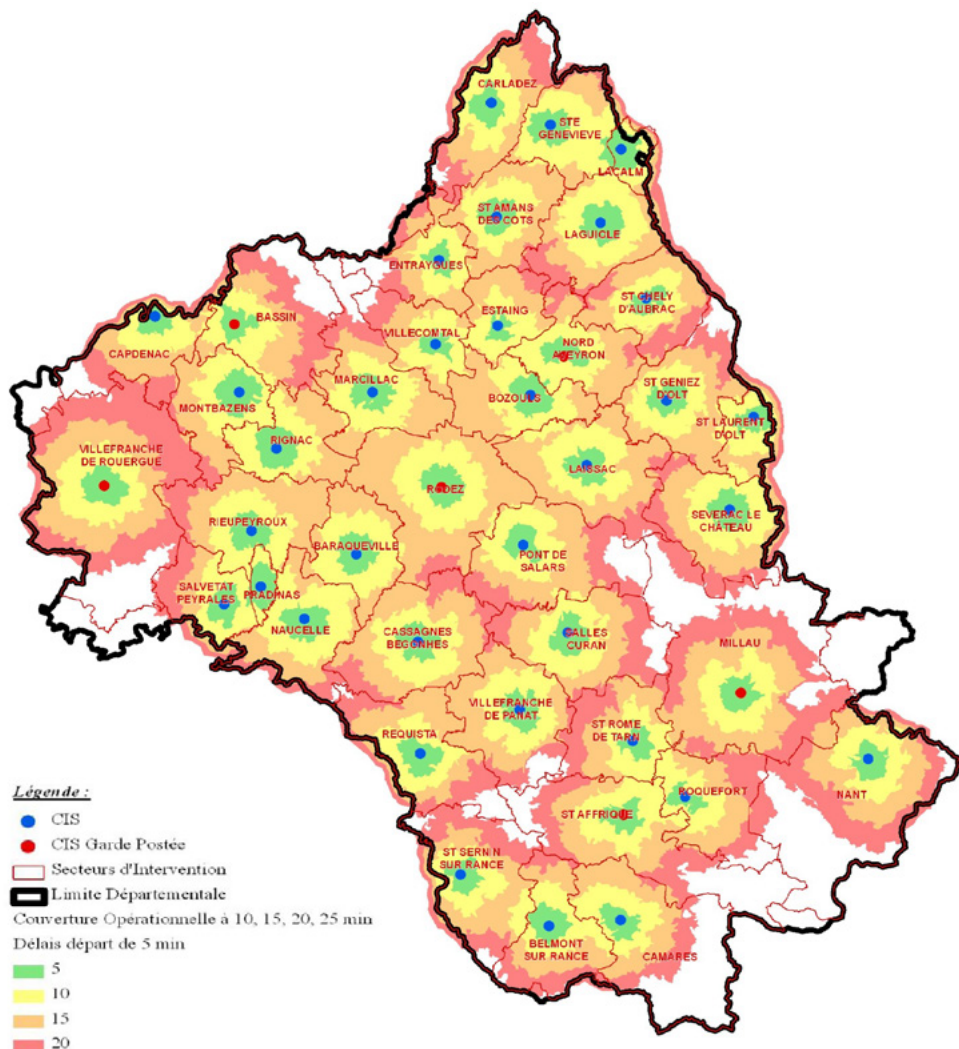


- Opérations diverses
- Feux
- Accidents de la circulation
- Secours à personnes

# Couverture opérationnelle

→ Le secours à personnes représente plus de 80% des missions des sapeurs-pompiers.

→ 96% de la population peut recevoir des secours en moins de 20 mn grâce au maillage du territoire



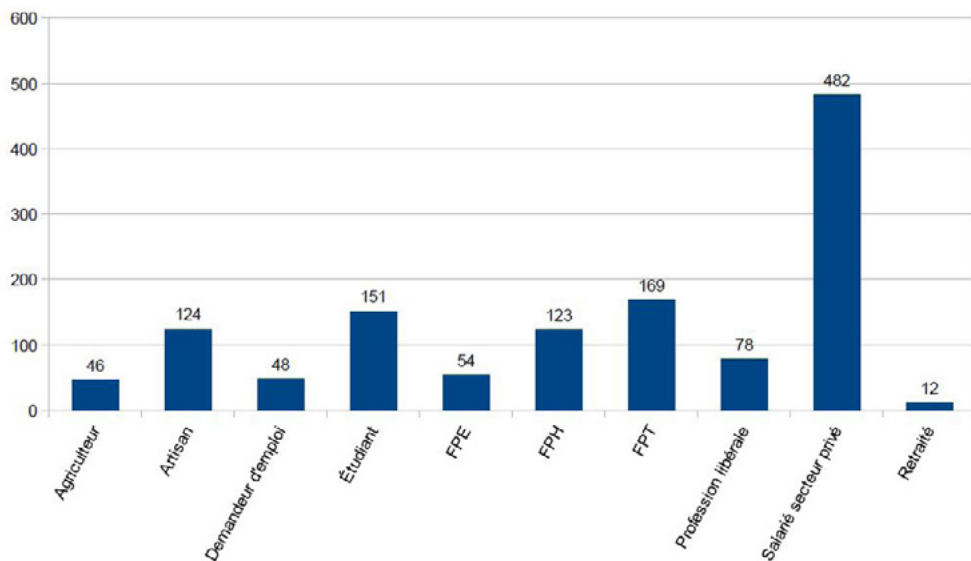
# Les Sapeurs-pompiers volontaires : Une ressource indispensable

→ 80 % du territoire a une réponse opérationnelle reposant exclusivement sur la disponibilité des volontaires

→ 92 % des sapeurs-pompiers sont volontaires

→ 34 centres d'incendie et de secours sur 40 fonctionnent exclusivement avec des sapeurs-pompiers volontaires

## Qui sont les pompiers ?





# Présentation du service de santé et de secours médical (s.s.s.m.)

Le SSSM est composé de Médecins, Infirmiers, Pharmaciens et Vétérinaires sapeurs-pompiers. Ils peuvent être volontaires ou professionnels. Les services de santé comptent aussi parmi leurs effectifs des psychologues et parfois d'autres professionnels comme les kinésithérapeutes ou sages-femmes recrutés comme experts.

## Ses missions :

- **Médecine professionnelle et aptitude physique des professionnels et des volontaires :**

Les médecins et infirmiers réalisent le suivi médical et la surveillance de la condition physique des sapeurs-pompiers.

- **Conseil en médecine préventive d'hygiène et de sécurité :**

Le service de santé a mis en place une démarche concernant l'hygiène dans les centres de secours au travers des pharmaciens qui visitent les centres, font du dépistage et du conseil en matière d'hygiène.

- **Soutien sanitaire en intervention :**

L'une des missions prioritaires du Service de santé est le soutien aux sapeurs-pompiers lors d'intervention longue, difficile ou à risque.





- **Participation à la formation des sapeurs-pompiers au secours à personnes :**

Le service de santé et de secours médical participe aux missions de formation effectuées au profit des sapeurs-pompiers pour la prise en charge des victimes ainsi que pour les personnels du service de santé.

- **Surveillance de l'état des équipements médicaux secouristes du service :**

Les médecins et infirmiers sapeurs-pompiers sont équipés de matériel médical. Ils peuvent intervenir seuls ou en équipe. L'infirmier, sans la présence d'un médecin, est habilité à mettre en œuvre des protocoles de soins d'urgence.

- **Opérations impliquant des animaux ou la chaîne alimentaire :**

Le service de santé et de secours médical avec sa composante vétérinaire participe aux opérations effectuées par le SDIS.

- **Prévision, prévention, intervention risques technologiques ou naturels :**

Le SSSM participe aux réflexions et à l'élaboration des plans de secours pour la partie secours à personnes. Il participe également à la mise en œuvre de couverture sanitaire lors de manifestations sensibles ou de grandes ampleurs.



# Les stages de Médecin Sapeur-pompier

2 formats de stage vous sont proposés :

- Le stage initiation de 4 jours dans le semestre
- Le stage immersion d'un jour par semaine durant tout le semestre

## Objectifs des stages

Les objectifs de votre stage au SDIS sont de découvrir le milieu pompier, comprendre ses spécificités, les contraintes physiques et psychologiques auxquelles les Sapeurs-pompiers sont soumis. Découvrir l'organisation interne des pompiers, le fonctionnement de la chaîne de commandement. Découvrir et comprendre le rôle du Médecin Sapeur-pompier savoir ce qu'est le SSSM et quelles sont ses missions.

## Modalités administratives

Vous trouverez en annexe de ce livret et en pièce jointe :

- La convention de stage, qu'il conviendra de nous retourner complétée et signée lors de votre première journée au SDIS.
- La fiche d'emprunt de votre tenue ainsi que les modalités de restitution de celle-ci à l'issue de votre stage ou de votre engagement.

- Pour le stage initiation la dotation habillement sera à venir récupérer au SDIS avant le premier jour de stage

- Pour le stage immersion,

→ Le premier jour de votre stage, vous visiterez le SDIS, vous vous rendrez à l'habillement pour retirer votre dotation habillement, nous réaliserons votre visite médicale de recrutement et nous organiserons le planning de votre semestre. Pour cela, n'oubliez pas de prendre votre carnet de santé ou carnet de vaccinations.

→ Les journées d'accueil, Il s'agit de 2 jours adressées aux ISP et aux MSP. Elles se composent de plusieurs séquences qui couvrent toutes les missions des ISP et MSP (NOVI, Mises en situations, Aptitude, Atelier du geste,...). On demande aux ISP et MSP de participer à ces journées de formation une fois par an afin de maintenir leurs compétences à jour.

→ Comme dit plus haut, nous allons en début de semestre procéder à votre recrutement en tant que MSP. Cette démarche nous permet de vous assurer une couverture en terme d'assurance en cas d'accident. En effet, un SP vo-

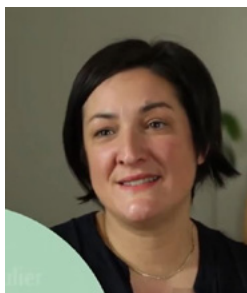
lontaire bénéficie d'une couverture via un assureur privé du SDIS en cas de besoin. Pour information, un SP professionnel sera lui pris en charge au titre d'un accident du travail (Ministère de l'intérieur)

## Exemple de planning

Chaque stagiaire prendra rendez vous avec le médecin chef ou un de ses adjoints dans les semaines précédant le début du stage  
Cette rencontre permettra d'élaborer un premier contact et de récupérer une tenue de sapeur-pompier

Journée 1	Déroulement de la journée - lieu
<b>Vendredi 12 mars 2021</b>	<p style="text-align: center;"><b>8h – 12h</b></p> <ul style="list-style-type: none"> <li>✓ 8h30 - Accueil</li> <li>✓ 9h / 12h - Gestion des hémorragies et du choc hémorragique - <i>Mcre Nicolas BARTHES – ISPV Mickael PEREZ</i></li> </ul>
	<p style="text-align: center;"><b>13h30 – 17h</b></p> <ul style="list-style-type: none"> <li>✓ 13h30 / 14h30 : Calcul de dose - <i>ISPV Sabrina CHARDENOUX</i></li> <li>✓ 14h30 / 17h : Secours routier (en demi groupe) - <i>Cpt Coralie GAYRAUD – Lt Franck MOISAN</i></li> </ul>
Journée 1	Déroulement de la journée - lieu
<b>Vendredi 19 mars 2021</b>	<p style="text-align: center;"><b>8h – 12h</b></p> <ul style="list-style-type: none"> <li>✓ 8h15 - Accueil</li> <li>✓ 8h30 / 9h45 - ICP - <i>Prévoir tenue de sport, de quoi vous doucher et tenue F1</i></li> <li>✓ 9h45 / 12h45 - Gestes de premiers secours – <i>Lt Franck MOISAN</i></li> </ul>
	<p style="text-align: center;"><b>13h30 – 17h</b></p> <ul style="list-style-type: none"> <li>✓ 13h30 / 14h30 : Visite PUJ</li> <li>✓ 14h30 / 17h : Accouchement inopiné – <i>SF Stéphanie THURIES</i></li> </ul>
Journée 1	Déroulement de la journée - lieu
<b>Vendredi 19 février 2021</b>	<p style="text-align: center;"><b>8h – 12h</b></p> <ul style="list-style-type: none"> <li>✓ 8h30 - Accueil</li> <li>✓ 9h / 10h - Présentation des locaux du SDIS et de la Sécurité Civile - <i>Colonel SOUYRIS et Natalie ALAZARD</i></li> <li>✓ 10h / 11h - Le volontariat - <i>Benoit NICOL</i></li> <li>✓ 11h / 12h - Présentation de la médecine d'aptitude - <i>Natalie ALAZARD et Coralie GAYRAUD</i></li> </ul>
	<p style="text-align: center;"><b>13h30 – 17h</b></p> <ul style="list-style-type: none"> <li>✓ Parcours découverte des contraintes - <i>Christophe CAMBYAIRE, Julien LERASLES, Philippe SIMOES, Natalie ALAZARD, Coralie GAYRAUD</i></li> </ul>

# Témoignages



## **Christine Gaulier**

Médecin à Argences en Aubrac

Je suis devenu médecin sapeur-pompier pour permettre à ma caserne de bénéficier du fast track et du cathéter intra-osseux. Je ne me sentais pas compétente pour la prise en charge des urgences et pas particulièrement intéressée par cette partie de la médecine... Mais j'exerce et je vis à 1h 15 des urgences. Le SDIS 12 m'a proposé une formation adaptée (à mes limites). Cette formation initiale est renouvelée tous les ans. J'ai pu créer un lien de confiance avec l'équipe de pompiers volontaires de mon territoire. Nous assurons ensemble les soins d'urgence de premier recours.... y compris en milieu périlleux canyon, via ferrata...



## **Marion Pons**

Médecin à Saint-Affrique

Le stage au SDIS était ludique et enrichissant ; l'immersion dans les différentes missions permet de réellement se rendre compte des contraintes qu'ils peuvent subir en intervention, tout en passant un bon moment. C'est une expérience inoubliable.





### **Alexis Le Cann**

Interne à Montpellier

Ce semestre au SDIS a été une vraie découverte de cette prise en charge pré-hospitalière qu'on pense tous connaître mais qui en réalité reste obscure pour beaucoup. Cette initiation au métier de médecin-pompier permet non seulement d'appréhender le rôle du SP dans sa globalité mais également de se perfectionner sur des connaissances en parfaite harmonie avec les tâches du médecin généraliste (addictologie, urgences au cabinet...) Au final, que vous soyez à l'aise ou non avec l'urgence, cette formation satisfera tous les internes qui auront la chance d'en bénéficier !



### **Halimi Abdelouahab**

Interne à Toulouse

Un très grand merci pour votre accueil, votre implication et la qualité de la formation : c'était très instructif ! Pour ma part, j'ai apprécié être le « cobaye officiel » de ce groupe où l'ambiance était excellente. Cela donne envie, surtout la prise en charge physique des pompiers : je garde cette idée dans un coin de mon esprit et je n'hésiterai pas à vous contacter.



# Annexes

La tenue

La Fiche Habillement

Les grades

Le glossaire des sigles

Les contacts

Sujets de thèses SDIS12

L'organigramme

La convention de stage

Programme, Attractivité médicale du Département

**SAPEUR-POMPIER VOLONTAIRE EN AVEYRON  
REJOIGNEZ-NOUS !**



Plus d'informations sur : [www.sdis12.fr](http://www.sdis12.fr)



# La tenue d'intervention



- La tenue est commune à tous les sapeurs-pompiers professionnels ou volontaires. On ne peut pas la porter avec des éléments personnels supplémentaires (foulard, bonnet...)
- Le grade par sa couleur permet d'identifier la compétence du sapeur-pompier : médecin, infirmier, pharmacien, toutes missions (incendie et secours à personne)
- Le nombre de barrette indique sa fonction d'encadrement
- la veste, si elle est portée doit être fermée , les manches peuvent être retournées
- La parka ou la veste polaire coupe-vent peuvent être portées en intervention secours à personnes et soutien sanitaire opérationnel si les conditions météo le nécessitent



# Fiche habillement

Service Départemental  
d'Incendie et de Secours



## Habillement

Je soussigné.e Mme/Mr \_\_\_\_\_

étudiant.e en médecine à la faculté de \_\_\_\_\_

en stage au sein du Service départemental d'Incendie et de Secours de l'Aveyron pour la période

du \_\_\_\_\_ au \_\_\_\_\_

déclare qu'il m'a été remis un ensemble d'effets nécessaires au bon déroulement de mon stage.

Effets	validation de la remise
Un pantalon SP	
Une ceinture	
Une veste SP	
Un polo à manches courtes SP	
Un polo à manches longues SP	
Une paire de Rangers	
Un badge "Sapeur-pompier de l'Aveyron"	
Un coupe-vent SP	
Une parka (session hivers uniquement)	
Un bonnet (session hivers uniquement)	

Je m'engage à entretenir mes effets durant toute la durée du stage et à les restituer en intégralité dans le délai maximal d'un mois, à l'issue de celui-ci.

Fait le \_\_\_\_\_ à l'Etat-Major

Magasin habillement

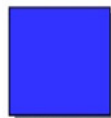
Coralie Gayraud  
Médecin Capitaine

Interne en médecine  
Nom prénom et signature

Magasin habillement : 05.65.77.12.39 [cellule-habillement@sdjis12.fr](mailto:cellule-habillement@sdjis12.fr)  
du lundi au vendredi 8h-12h30 13h30-17h (16h le vendredi)

# Grades

## Hommes du Rang



Auxiliaire



Sapeur



Caporal



Caporal  
Chef



Sergent



Sergent  
Chef



Adjudant



Adjudant  
Chef

## Sous officiers

## Officiers



Lieutenant



Capitaine



Commandant



Lieutenant  
Colonel



Colonel



Colonel hors  
Classe



Contrôleur  
Général



Expert



Contrôleur  
Général\*

\* Investis des fonctions de :

- Chef IGSC,
- Chef EMIZ,
- Conseiller ESD,
- Directeur de l'ENSOSP.

## Médecins



Aspirant  
(SPV)



Lieutenant  
(SPV)



Capitaine  
Classe normale



Commandant  
Hors Classe



Lieutenant  
Colonel  
Classe  
Exceptionnelle



Colonel  
Classe  
Exceptionnelle



Colonel  
Médecin Chef  
SDIS Catégorie A

## Infirmiers



Infirmier  
de classe  
normale



Infirmier  
de classe  
supérieure



Infirmier  
Hors  
classe

## Cadre de santé



Cadre de  
santé de  
2<sup>ème</sup> classe



Cadre de  
santé de  
1<sup>ère</sup> classe

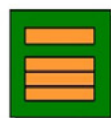


Cadre  
supérieur  
de santé

## Pharmaciens



Capitaine



Commandant  
Classe normale



Lieutenant  
Colonel  
Hors Classe



Colonel  
Classe exceptionnelle

## Vétérinaires



Capitaine



Commandant



Lieutenant  
Colonel



Colonel

## Experts



Psychologue



Expert SSM

# Glossaire des sigles

ACR : Arrêt Cardio-Respiratoire

AVP : Accident Voie Publique

BAL : Binôme d'Alimentation

BAT : Binôme d'Attaque

BAVU : Ballon Auto remplisseur à Valves Unidirectionnelles

BMPM : Bataillon Marins Pompiers de Marseille

BSPP : Brigade de Sapeurs-Pompiers de Paris

CCF : Camion-Citerne Forêt

CCGC : Camion-Citerne Grande Capacité

CHUT : Coussin Hémostatique d'Urgence Thuasme

CIS : Centre d'Incendie et de Secours

CODIS : Centre Opérationnel Départemental d'Incendie et de Secours

COG : Centre Opérationnel de Groupement (ou Centre Opérationnel de la Gendarmerie)

COS : Commandant des Opérations de Secours

COZ : Centre Opérationnel de Zone

CS : Centre de Secours

CSP : Centre de Secours Principal

CTA : Centre de Traitement de l'Alerte

DAE : Défibrillateur Automatique Externe

DDISIS : Directeur Départemental des Services d'Incendie et de Secours

DOS : Directeur des Opérations de Secours

EPA : Echelle Pivotante Automatique

EPI : Equipement de Protection Individuel

ERP : Etablissement Recevant du Public

ETARE: ETAbblissement REpertorié

F1 : Désigne la tenue de protection contre les feux urbains : casque argenté et cuir

F2 : Désigne la tenue de protection contre les feux de forêts : casque rouge (blanc pour les officiers)

FPT : Fourgon Pompe Tonne

GIFF : Groupe d'Intervention Feux de Forêts

GRIMP : Groupe de Reconnaissance et d'Intervention en Milieux Périlleux

Hippocrate : = médecin chef (Indicatif radio)

ISP : Infirmier Sapeur-Pompier

JSP : Jeune Sapeurs-Pompiers

Lancelot := DDIS (Indicatif radio)

LSGCC : Lot de Sauvetage et de Protection Contre les Chutes

LVA : Libération des Voies Aériennes

MCE : Massage Cardiaque Externe

Merlin : Chef de Corps d'un Centre de Secours (Indicatif radio)

MSP : Médecin Sapeur-Pompier

NRBC : Nucléaire, Radiologique, Bactériologique, Chimique

NOVI : NOmbreuses Victimes Plan de secours

ORSEC : ORganisation des SECours

PMA : Poste Médical Avancé



PRV : Point de Rassemblement des Victimes

PSSP : Parcours Sportif Sapeur-Pompiers

RCH : Risque Chimique

SAL : Scaphandrier Autonome Léger

SAP : Secours à Personne

SD : Sauvetage Déblaiement

SDACR : Schéma Départemental d'Analyse et de Couverture des Risques

SDIS : Service Départemental d'Incendie et de Secours

SITAC : Situation TACTique

SP : Sapeur-Pompier

SPP : Sapeur-Pompier Professionnel

SPV : Sapeur-Pompier Volontaire

SSSM : Service de Santé et de Secours Médicaux

UA : Urgence Absolue

UAR : Unité d'Assistance Respiratoire

UD : Union Départementale

UIISC : Unité d'Instruction et d'Intervention de la Sécurité Civile

UR : Urgence Relative

VGRIMP : Véhicule GRIMP

VID : Véhicule d'Interventions Diverses

VLTT : Véhicule de Liaison Tous Terrains

VP : Véhicule de Protection

VRM : Véhicule Radio Médicalisé

VSAB : Voiture de Secours aux Asphyxiés et Blessés

VSR : Véhicule Secours Routier



# Numéros utiles

- Standard : 05 65 77 12 00
- Médecin Commandant Coralie Gayraud : 06 86 86 20 26
- Chrystel Teyssedre : 06 48 51 65 59 (Expert communication SSSM)
- Secrétariat SSSM : 05 65 77 01 85
- Cellule Habillement : 05 65 77 12 39

## Sujets de thèses SDIS 12

- Etude descriptive sur les médecins sapeurs-pompiers en Aveyron : évaluation de l'utilisation du matériel d'urgence par Alexandre DARCOURT
- Etat des lieux de l'état de santé des sapeurs-pompiers Aveyronnais par Solène BOUCHON
- Formation Médecin Sapeur-Pompier en Aveyron : évaluation par les Internes de Médecine générale et impact sur l'installation et le recrutement par le Service de Santé et de Secours Médical par Aurore BREITZ
- Evaluation du risque chimique par inhalation lors des entraînements en caisson de brûlage. Étude quantitative auprès des pompiers formateurs au SDIS de l'Aveyron par Emmanuel DAVID

## Thèses en cours

- L'apnée du sommeil chez les Sapeurs-Pompiers par Alice DECROUX
- La santé et le suivi médical des Sapeurs-Pompiers Français par Elodie MATHIEU
- MSP intervenant à la demande du Samu par Matthieu JERGER

# L'organigramme

DDISIS  
Colonel M. Lecoq

FF de Méde  
C. Gay

Assistant  
SSSM :  
S. Guitard

Médecin SPP :  
C GAYRAUD

Infirmier en  
H.Clo

Infirmier e  
Adjoin  
S. Charde

## Organisation fonctionnelle

### Pôle santé logistique :

#### PUJ :

- Référent : JB Feral

#### Hygiène :

- Référent : JM Lopez

#### RCH :

- Référent : JB Feral

#### Log NOVI :

### Pôle santé au travail :

#### Médecine d'aptitude :

- Référent : C.Gayraud

- Référent SAL: A.Darcourt

#### Commission aptitude :

- Référent : M.PONS

- Experts: cardiologue, Ophtalmo,  
ortho,infectio

#### Risque cardio-vasculaire :

- C GAYRAUD

#### Réf. addicto :

- Référent : C.Sicard

#### CAMPSY :

- Référent : S.Padeiro

### Pôle santé

#### SSO :

Référent : H

#### NOVI / form

- Référent :

#### Suivi ACR :

- Référent :

#### Suivi activi

- Référent :

#### Suivi MSP

- Référent :

## Organisation territoriale

### Groupement Sud

Médecin de groupement :  
E.Sanche / M.Pons

Infirmier de groupement :  
A.Ambrozelli,

Pharmacien réf. : A.L André

Véto réf. : C.Delaunay

### Groupement C

Médecin de groupement :  
S. Bouchon

Infirmier de groupement :  
A.Landie

Pharmacien réf. : JM Lopez -

Véto réf. : P.Borie

DDA  
Colonel D. Mercier

Médecin chef :  
Gayraud

Médecin chef : Gayraud	Pharmacien chef : J.B. Feral	Vétérinaire chef : T. Lefort	CAMP S. Padeiro
Médecin chef adjoint : L. Penoux	Pharmacien chef adjoint J.M. Lopez		

Opérations :

Médecin : Clot  
Formation DSM :  
E. Sanche  
C. Viaud  
Interventions ops :  
MF Menegat  
DS :  
V. Bisiaux

**Pôle santé formation :**

**Formation simulation en santé :**

- Réf : S. Gleyal- F.Noyrigat

**Formation PISU :**

- Réf : A.Landie,

**Formation SSO :**

- Réf : L. Gasser

**Formation Hypnose**

Ref : V.Malterre

**Stage IFSI :** S.Chardenoux

**Stage internes en médecine**

- Réf : C.Gayraud et C. Teyssedre

**Expert** Sage-femme ,Obstétricienne

**Pôle risque  
animalier et  
hygiène collective :**

- Réf : T.Lefort

**Centre / Nord**

Médecin de groupement :

C. Gayraud

Infirmier de groupement :

N de Carvalho

Pharmacien réf : V.Garrat

Véto réf : S.Calmels

**Groupement Ouest**

Médecin de groupement :

J.Savignac

Infirmier de groupement :

S. Gleyal

Pharmacien réf :

Véto réf : T.Lefort

## **ADDITIF A LA CONVENTION DE STAGE CHEZ LE MEDECIN PRATICIEN**

(Novembre 2023 – Mai 2024)

Conformément à l'arrêté du 12 avril 2017 portant organisation du troisième cycle des études de médecine Cet additif (un par lieu de stage) est à compléter uniquement dans le cas où l'interne effectue des périodes de stage hors du cabinet prévu dans la convention de stage initiale. Un additif à cette convention est ainsi libellé :

### ARTICLE 1<sup>er</sup>

Au cours du stage de 6 mois auprès du Médecin Praticien, Docteur ..... validant un stage (préciser SFSE, PN1, SASPAS) : .....  
prévu par la réglementation sus-mentionnée, Madame, Monsieur (Nom Prénom de l'interne) : .....  
exerce son activité dans une structure médicale autre que le cabinet médical auquel il est principalement affecté.

### ARTICLE 2

Le stage se déroule pendant .....  **demi-journée(s) par semaine.**

**Auprès de la structure**.....

Sous l'autorité du Docteur.....

Les : ..... et .....

**Ou**

**Au Centre Hospitalier de** .....

Dans le Service du .....

Sous l'autorité du Docteur.....

Les : ..... et .....

**Ou**

**Dans le Cabinet du** .....

Sous la responsabilité du Praticien Agréé Maître de Stage .....

Les : ..... et .....

### ARTICLE 3

Les dispositions prévues par la convention de stage précitée sont applicables aux Internes et aux Responsables de ladite structure.

#### **Réservé à l'Interne et au Maître de Stage Universitaire**

Fait à Toulouse le.....

Le Praticien Agréé Maître de Stage, Coordonnateur du Stage (Signature – Tampon)	L'Interne Nom :  Prénom :	Signature de l'Interne
---	------------------------------------	------------------------

#### **Réservé aux autres structures d'accueil**

<input type="checkbox"/> <b>PMI</b>	Le Médecin Encadrant (Signature – Tampon)	Le Président du Conseil Départemental (Signature – Tampon)
-------------------------------------	--	---

<input type="checkbox"/> <b>Hôpital</b>	Le Médecin Encadrant (Signature – Tampon)	Le Chef de Service (Signature – Tampon)	Le Directeur de l'Hôpital (Signature – Tampon)
---	--	--	---

<input type="checkbox"/> <b>Cabinet Libéral</b>	Le Médecin Encadrant (Signature – Tampon)	<input type="checkbox"/> <b>Autre structure</b>	Le Médecin Encadrant ou le professionnel (Signature – Tampon)	Le Directeur de l'Établissement (Signature – Tampon)
---	--	---	--	---

#### **Réservé à l'Administration**

Le Coordonnateur du DES de Médecine Générale	La Doyenne-Directrice du Département de Médecine, Maïeutique, Paramédical	Pour le Directeur Général du CHU et par délégation La Directrice des Affaires Médicales.
---	--	--

# Présentation du programme départemental d'attractivité médicale.

Afin de faciliter l'arrivée des médecins ou futurs médecins, l'Agence de l'attractivité du département a mis en place un certain nombre de mesures facilitant l'expérimentation du cadre professionnel et la découverte du cadre de vie.



En Aveyron on prend soin des médecins !

- Le Département a participé au financement de 27 **maisons de santé** pluri-professionnelles afin de mailler très largement le département aveyronnais.
- Il a créé une **aide financière à l'hébergement** accessible aux internes en stage en Aveyron ne bénéficiant pas de l'indemnité logement nationale. Cette mesure permet à tous de bénéficier du même niveau d'indemnisation. Une aide financière est également donnée aux assistants à temps partagé.
- Il a mis en place un **accompagnement personnalisé à l'installation** afin de répondre individuellement aux problématiques professionnelles et personnelles de chaque candidat.
- Le Département **accompagne le SDIS**, en finançant du matériel nécessaire à l'organisation de la formation de médecins pompiers et en assurant la promotion du stage auprès des internes.
- Il centralise et **communique les postes à pourvoir en Aveyron**, tant pour du remplacement que pour du salariat ou de l'installation. Deux sites : [accueilmedecins.aveyron.fr](http://accueilmedecins.aveyron.fr) et [Docndoc.fr](http://Docndoc.fr). Il organise également la promotion de ces postes hors département.
- Il facilite l'arrivée de chaque promotion d'internes en organisant des **soirées d'accueil** chaque semestre et en facilitant la recherche d'hébergement. Il encourage la découverte du territoire en offrant des **invitations aux événements culturels et sportifs**, et plus récemment en offrant à chaque interne en stage dans le département, un **coaching sport santé découverte du territoire**, tout au long de ses semestres en Aveyron.
- Le Département organise également un week-end découverte du territoire ouvert à tous les internes de France, le «**Week-end Adrénaline Aveyron**», afin de donner une idée aux futurs médecins du cadre de vie et d'exercice en Aveyron.





<https://www.sdis12.fr>



Rue de la Sauvegarde  
CS 5312112031  
RODEZ CEDEX 9  
Tél. : 05 65 77 12 00